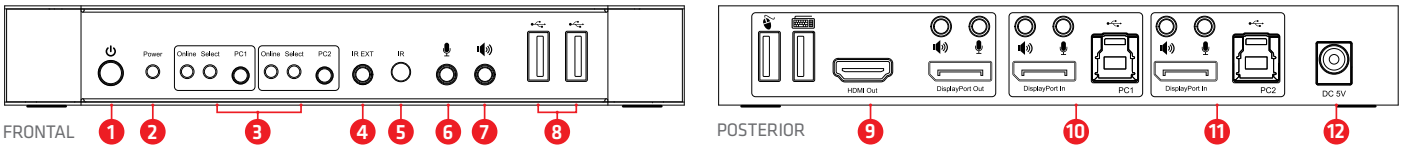


Gracias por comprar nuestro producto CSV-7210. Después de desempacar el producto, asegúrese de tener todos los artículos proporcionados y compruebe cualquier daño. En caso de ausencia o daño de algún elemento por favor informe a su proveedor inmediatamente.

Debería tener:

- CSV-7210
- Adaptador de corriente de 5V/3A x1
- Control remoto IR x1
- Extensor de infrarrojos x1
- Cable USB Gen1-B macho a USB Gen1-A macho x2
- Código QR para descargar la Guía de instalación rápida (QIG)



Panel frontal

- 1 Botón de encendido:** Presione para encender/apagar la unidad.
- 2 Indicador de alimentación:** el LED se encenderá una vez que la alimentación DC/5V está conectada y la unidad encendida.
- 3 Selección de entrada:** cuando se selecciona PC1/PC2, la correspondiente "Select" se enciende para indicar la selección de entrada ("Los LED Select" parpadean en bucle en modo de conmutación automático). El LED "En línea" se enciende cuando el puerto USB-B correspondiente está conectado.
- 4 IR EXT:** conecte el extensor IR a este puerto para la señal IR

- 5 IR:** Para la recepción de señales IR desde el control remoto..
- 6** : puerto de entrada de micrófono de 3,5 mm.
- 7** : puerto de salida estéreo de 3,5 mm.
- 8** : Puertos USB Gen1, utilizados principalmente para conectarse a impresoras, escáneres, disco U, etc.

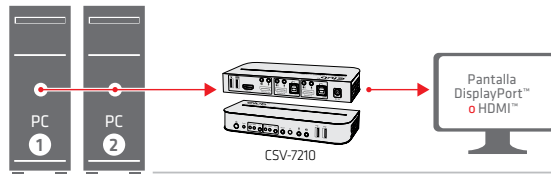
Panel posterior.

- 9 puertos de salidas:** Conéctese a un mouse o un teclado. Conéctese a un teclado o un mouse.

- Conéctese a un amplificador. Conéctese a un MIC. Conéctese "DisplayPort™ Out" a la pantalla DisplayPort™ display o "HDMI™ Out" a la pantalla HDMI™ display.
- 10 puertos de entrada PC1:** Conectar respectivamente a puertos DisplayPort™, USB, MIC, estéreo de PC1.
 - 11 puertos de entrada PC:** onectar respectivamente a puertos DisplayPort™, USB, MIC, estéreo de PC2.
 - 12 DC 5V:** Enchufe la fuente de alimentación de 5V DC en la unidad.

¡Cómo funciona!

Este es un Conmutador KVM DisplayPort™ de alto rendimiento. Enruta video de alta definición (en múltiples resoluciones hasta 4kx2k@60Hz) y audio de cualquiera de las diversas fuentes a las pantallas. Este conmutador DisplayPort™-KVM no solo tiene la función de switch manual, sino que también tiene función inteligente así como Función conectable en caliente.



Conecte dos PC a una pantalla DisplayPort™ o HDMI™

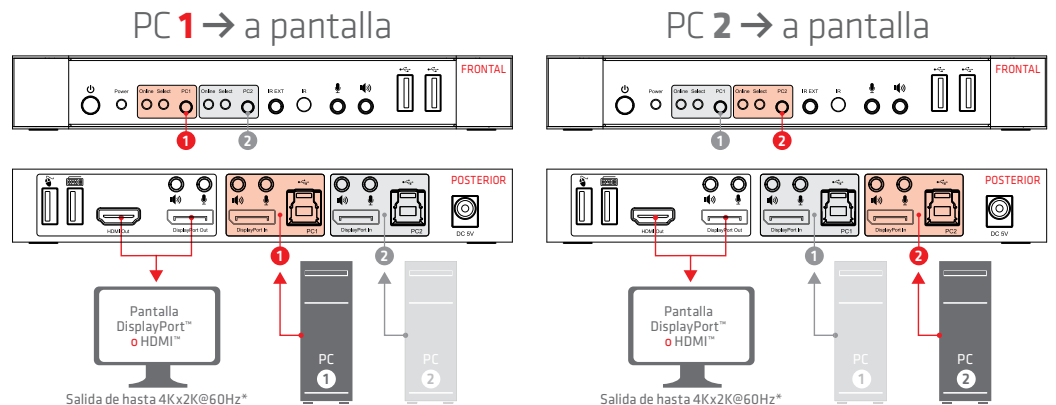


Cambia fácilmente entre los dos ordenadores conectados.

Esto se puede hacer usando los botones de selección **PC1** o **PC2**, en el frente de la unidad.

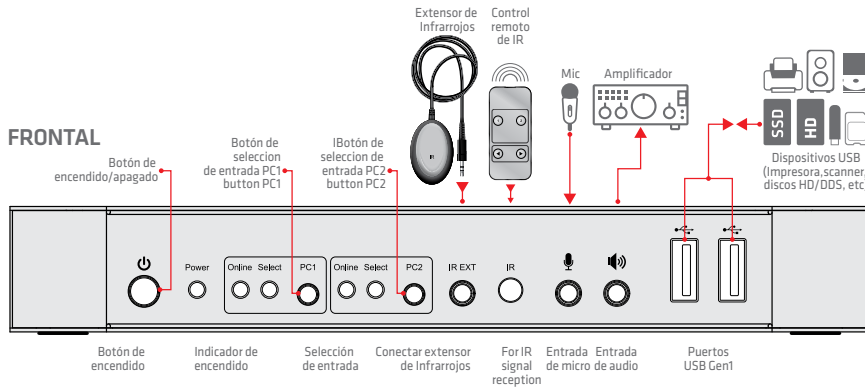
O use el **control remoto**.

Después de conectar el **extensor IR** al Puerto IR, puede usar el **control remoto** cuando la unidad CSV-1382 está colocado detrás de la pantalla o el ordenador.

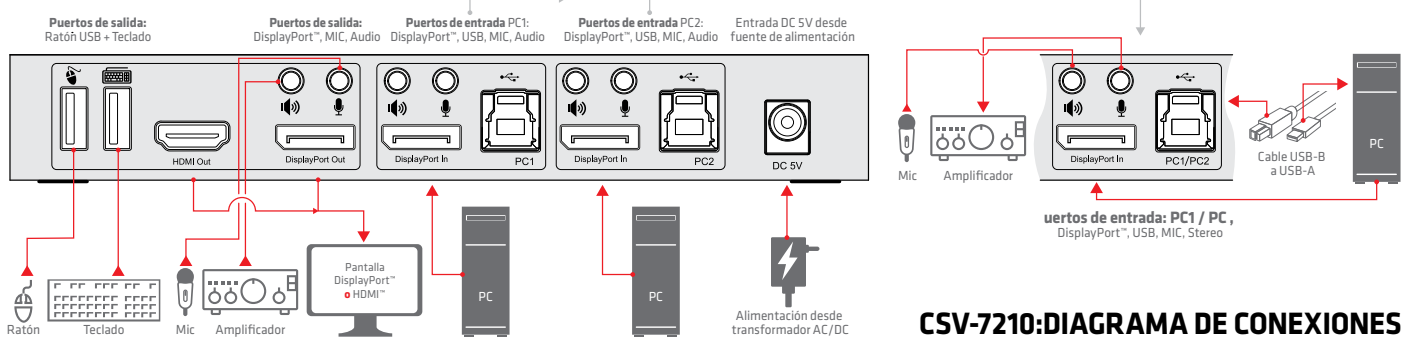


* Depende de la resolución de la fuente de entrada.



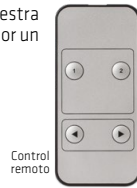


POSTERIOR



CSV-7210:DIAGRAMA DE CONEXIONES

- 1 Conecte los PC's a los puertos USB-B de la unidad con cables USB; Conecte respectivamente los puertos MIC y estéreo de los PC a aquellos (arriba del "DisplayPort™ In") de la unidad con cables de audio de 3,5 mm; Conecte los PC a los puertos "DisplayPort™ In" de la unidad con cables DisplayPort™. En este momento, los indicadores "Online" se encienden.
- 2 Conecte el teclado y el mouse a los puertos USB-A en el panel posterior de la unidad; Conecte respectivamente micrófonos y amplificadores a los puertos de micrófono y estéreo (en el panel frontal/arriba "HDMI™ Out") de la unidad con cables de audio de 3,5 mm; Conecte una pantalla a "DisplayPort™ Out" de la unidad con un cable DisplayPort™ con longitud máxima de 2m/78.74". (O conecte una pantalla a "HDMI™ Out" de la unidad con un cable HDMI™)
- Nota:** Cuando se conecta "DisplayPort™ Out" o "HDMI™ Out", el video se emite por el puerto conectado automáticamente; Cuando dos de ellos están conectados, el video es emitido por DisplayPort™.
- 3 Encienda la unidad con DC 5V y presione el botón de encendido, el indicador "Power" se ilumina. Los puertos USB-B están conectados normalmente y los indicadores "Online" se iluminan. "Select" se enciende para indicar el PC seleccionado actualmente.
- 4 Presione los botones en el panel frontal de la unidad para seleccionar la entrada, se ilumina el "Select" correspondiente. Después de la selección, la pantalla muestra la imagen correspondiente y el PC seleccionado puede ser controlado por un conjunto de teclado y ratón.
- 5 El control remoto funciona igual que los botones manuales.
1,2: Para selección de entrada. 1 específica PC1 y 2 específica PC2.
◀, ▶: Para conmutación de bucle. Orden: PC1→PC2→PC1→...
- 6 Para la función externa, conecte la impresora/escáner/U-disk a los puertos USB-A en el panel frontal de la unidad.



Operación de funciones especiales:

- 1 función de desplazamiento del ratón:
Coloque el mouse en el extremo derecho de la pantalla y continúe deslizándose hacia la derecha durante 2 segundos, la unidad cambia automáticamente al siguiente puerto. La orden es: PC1→PC2→PC1→...
- 2 Función de conmutación de detección de USB-B:
 - 2.1 Cuando la unidad detecta que un PC está conectado al puerto USB-B de la unidad, la unidad cambia inmediatamente a esta PC y se encienden los indicadores "Online" y "Select" correspondientes.
(Por ejemplo: cuando PC1 ya está conectado, PC2 es conectado a la unidad a través del puerto USB-B, la unidad cambia inmediatamente a PC2.
 - 2.2 Cuando se apaga el PC seleccionado actualmente o se desconecta el cable USB, la unidad cambia automáticamente a el siguiente PC con el encendido y el puerto USB conectado.
- 3 Función teclas de acceso directo (no funciona en teclado funcional y solo los 2 USB-A puertos en el panel posterior pueden obtener acceso a esta función).

Número	Combinación de teclas de acceso rápido	Descripción de la función
1	Bloqueo de desplazamiento++ Bloqueo de desplazamiento + → o ↓	Cambiar al puerto siguiente
2	Bloqueo de desplazamiento++ Bloqueo de desplazamiento+ ← or ↑	Cambiar al puerto anterior
3	Bloqueo de desplazamiento++ Bloqueo de desplazamiento + [N]²	Cambiar a PC N
4	Bloqueo de desplazamiento++ Bloqueo de desplazamiento + S³	unción de conmutación automática (Predeterminado: 15 segundos)
5	Bloqueo de desplazamiento++ Bloqueo de desplazamiento +I+[N]⁴+[Entrar]	Establecer el intervalo de cambio automático (5~999 segundos)
6	Bloqueo de desplazamiento++ Bloqueo de desplazamiento + B+ [1/0]⁵	Zumbador activado/desactivado (predeterminado: activado)
7	Bloqueo de desplazamiento++ Bloqueo de desplazamiento + F + L + A + S + H + [Entrar]	Todos reanudan la tecla de acceso rápido por defecto 1 mode⁶

Note:

1. Las teclas de acceso rápido no distinguen entre mayúsculas y minúsculas;
2. El zumbador suena cuando se cambia entre PC1 y PC2.

- 1 "++" significa presionar 2 veces en rápida sucesión. Por ejemplo: "Bloqueo de desplazamiento ++ Scroll Lock + 1" significa presionar el botón Scroll Lock dos veces en rápida sucesión y luego presione el botón número "1". La detección entre cada código de tecla de acceso rápido se agota en 5 segundos. Por ejemplo, si se presiona el botón Scroll Lock por primera vez, y luego se presiona el botón Scroll Lock después de más de 5 segundos, la tecla de acceso rápido la combinación no es válida;
- 2 "N" aquí indica el número de la PC. Por ejemplo, para cambiar a PC2, la tecla de acceso directo la combinación es "Scroll Lock ++ Scroll Lock + 2";
- 3 Active esta función, luego HDMI™, MIC y el altavoz entrarán en modo automático. modo de conmutación sin USB. Pulse (excepto la barra espaciadora) cualquier tecla para salir al puerto antes del cambio automático, presione la barra espaciadora para permanecer en el actual puerto conmutado. Al cambiar automáticamente, el LED "Select" parpadea en la Mismo tiempo.
- 4 "N" aquí indica el número de intervalo de conmutación que puede ser de 5 (segundos) a 999 (segundos);
- 5 "1" significa encendido, "0" significa apagado;
- 6 Este modo solo tiene relación con la función de teclas de acceso rápido de Número 4 y Número 6.



2/2

Descarga de responsabilidad:

Si bien nos esforzamos por proporcionar la información más precisa y actualizada disponible, el contenido de este documento puede estar desactualizado o incluir omisiones, inexactitudes u otros errores. Por lo tanto Club 3D no acepta ningún derecho reclamado sobre el contenido de este documento. Consulte una descripción general completa de nuestros Términos y condiciones en www.club-3d.com. Todos los demás nombres de marca son marcas comerciales o marcas comerciales registradas y son propiedad de sus respectivos dueños. Todo el contenido está sujeto a cambios sin previo aviso.